



وزارة الاتصالات
وتقنية المعلومات
MINISTRY OF COMMUNICATIONS
AND INFORMATION TECHNOLOGY

كراسة الشروط والمواصفات

مشروع

تأجير موقع (أجهزة بيع ذاتية) وتشغيله بمقر وزارة الاتصالات
وتقنية المعلومات في المرسلات بمدينة الرياض

٢٠٢٥/هـ١٤٤٦ م



مقدمة

يسر وزارة الاتصالات وتقنية المعلومات أن ترحب بجميع المؤسسات والشركات الذين يرغبون في التنافس على تنفيذ أعمالها أو تأمين مشترياتها. وقبل البدء في إعداد العروض للأعمال أو المشتريات المطلوبة للمزايدة يجب على المتنافسين قراءة هذه الشروط وفهمها جيدا حيث أن المعلومات المطلوبة وجميع الشروط التي تتضمنها هذه الكراسة تعتبر جزءا لا يتجزأ من العقد الذي سيتم إبرامه بعد إتمام الترسية ومطلوب من جميع الراغبين في تقديم عروضهم لتنفيذ أعمال الوزارة أو تأمين مشترياتها التقييد بما يلي :

- 1- الالتزام بجميع ما ورد في هذه الكراسة التزاما مطلقا وتأكيدا لذلك فإنه يجب التوقيع على جميع النماذج المرفقة في هذه الكراسة من قبل صاحب المؤسسة / الشركة (المورد) أو المفوض بالتوقيع مع ختم كل صفحة منه بالختم المعتمد الخاص بها.
- 2- تعتبر هذه الكراسة وكذلك المواصفات الفنية التي يتم تسليمها للمتنافس جزءا لا يتجزأ من العرض الذي يقدمه المتنافس كما انها تعتبر من مستندات العقد ويجب ارفاقها كاملة مع العرض المقدم للمزايدة.

مواعيد هامة

ستتم مراجعة الردود الواردة من الجهات المتقدمة واختيار الأنسب منها من قبل الوزارة، ويتوجب على المتقدمين تقديم عروضهم وفقاً للتعليمات الواردة بالصيغة المذكورة في هذا الطلب ووفقاً للمواصفات التفصيلية المبينة أدناه. بالإضافة إلى ذلك، يجب أن يرفق مع العرض المقدم مجموعة كاملة من المستندات المساندة. ويتم إرسال جميع المستندات المطلوبة على العنوان الموضح في إعلان المزايدة وفي الموعد المشار إليه أدناه، ولن يتم النظر في العروض المقدمة بعد هذا التاريخ، مع العلم بأن العرض يجب أن يكون ساري المفعول لمدة ٩٠ يوماً من تاريخ تقديمه.

الموعد	التاريخ
موعد طرح المزايدة	
آخر يوم لتلقي أي استفسارات	
آخر يوم لاستلام العروض	
موعد فتح المظاريف	

مدة المشروع

مدة تنفيذ المشروع (٣) ثلاث سنوات ميلادية كاملة من تاريخ صدور إشعار البدء بالعمل

عام - Public

تذكر أخي المتعهد أن عدم تقييدك بجميع الفقرات في الكراسة قد يحرمك حقلك بالمزايدة



نطاق العمل

تقديم خدمات مشروبات ومأكولات خفيفة طازجة باردة وساخنة (الأجهزة بيع ذاتية عدد ٣) بمقر وزارة الاتصالات وتقنية المعلومات في المرسلات بمدينة الرياض، ولهذا الغرض فإن الوزارة تدعو الشركات المتخصصة والمؤهلة من ذوي الخبرة لتقديم عروضهم للوزارة حسب الشروط والمواصفات المضمنة في هذه الوثيقة، وينبغي أن يثبت المتعهد خبرته الكافية في مشروعات مماثلة وأن يقدم خدماته بدرجة عالية من الاحترافية تشمل مبادئ إدارة الجودة الشاملة وخدمة العميل.

ضوابط تنفيذ المشروع

يجب على الجهة المتقدمة الالتزام بتنفيذ المشروع كما يلي:

للوزارة إلغاء العقد بعد إعطاء الجهة المنفذة للمشروع إشعاراً خطياً قبل شهر من تاريخ الإلغاء المحدد في حال:

- أ- في حال إغلاق الجهة لأجهزة البيع الذاتية من غير سبب واضح وصريح.
- ب- في حال تقديم أطعمة ومشروبات غير صالحة.
- ت- في حال عدم الالتزام بقائمة الطعام والمشروبات المعتمدة.
- ث- في حال تغيير الأسعار.
- ج- في حال الانقطاع عن العمل.
- ح- في حال سوء تصرف أو سلوك من قبل العاملين لدى المتعهد.
- خ- في حال عدم تعبئة الأجهزة الذاتية وفق الاحتياج والاتفاق مع الجهة المشرفة.



الشروط الخاصة

١- يقر المتعهد بأنه بتقديمه لعرضه قد عاين موقع وظروف العمل موضوع تلك المزايدة وتأكد من قدرته على الالتزام بكافة الشروط والمواصفات المطلوبة وتحقق من الآتي:

أ- المعرفة التامة لكافة الأنظمة سواء ما ذكر منها أو ما لم يذكر سهوا حسب ما هو موضح تفصيلا بالشروط والمواصفات وليس له أي عذر مستقبلا بعدم معرفته لأي بند من بنود العملية.

ب- الخدمات الإدارية والمهنية المطلوبة على ضوء ما جاء بالشروط والمواصفات وطبيعة وظروف العمل بالوزارة.

ت- تعرف المتعهد على الظروف المحلية التي تؤثر على العمل والخدمات المطلوبة.

٢- عند ترسية (المزايدة) على المتعهد يجب الالتزام بكل ما ورد في كراسة الشروط والمواصفات وكذلك ما ورد في عرض المتعهد الأساسي واتبعه من خطابات أو التزامات بين المتعهد والوزارة.

٣- يعتبر المتعهد مسؤول وحدة دون غيره عن علاقته بمنسوبيه ورخص عملهم وعن الوفاء بحقوقهم واستيفاء مسوغاتهم واستخراج رخص عملهم وتصاريح إقامتهم والتراخيص الطبية اللازمة لمزاولة المهنة وغيرها ويتحمل ما يترتب على ذلك من رسوم أو ضرائب أو أي نفقات أخرى.

٤- الوزارة غير مسؤولة عن سلامة العاملين التابعين للمتعهد أثناء قيامهم بأعمالهم وغير ملزمة بدفع أية مبالغ جراء أي أضرار تقع لهم أثناء تأدية عملهم.

٥- يسأل المتعهد عن تعويض العاملين التابعين له عن كافة الأضرار التي تلحق بهم بسبب العمل وعن إنجاز المهام الإدارية المتصلة بجميع منسوبيه من رواتب ومكافآت وإسكان وعلاج وغير ذلك.

٦- مطابقة اشتراطات وزارة الشؤون البلدية والقروية والإسكان.

٧- يلتزم المتعهد بكافة الخسائر والأضرار التي تلحق بموارد الوزارة نتيجة التقصير أو الإهمال في تنفيذ الأعمال المطلوبة منه بموجب الشروط والمواصفات حسب القيمة التي تقدرها الوزارة.

٨- يلزم أن يكون لدى المتعهد خبرة في مجال هذه المزايدة، كما يلزم على المتعهد تقديم قائمة بالمشاريع المنفذة سابقا والتي تنفذ حاليا في مجال المزايدة تحتوي على الآتي:

أ- اسم المشروع ومدته والعميل.

ب- موجز عن العمل.

عام - Public

تذكر أحي المتعهد أن عدم تفيدك بجميع الفقرات في الكراسة قد يحرمك حقل بالمزايدة



ت- اسم شخص مسئول يمكن الاتصال به.

٩- يجب إلتحول الخلافات التي تنشأ بين الطرفين أثناء تنفيذ العقد دون استمرار المتعهد بتقديم خدماته وفق التعليمات الرسمية التي تصدرها الوزارة.

١٠- تحال جميع المخالفات والمنازعات التي يتعذر حلها وديا إلى ديوان المظالم في المملكة العربية السعودية ويكون قراره نهائيا وملزمة للطرفين.

١١- يجب أن يكون لمقدمي العطاءات مكتب دائم بالرياض مجهز بوسائل الاتصالات الأساسية لسرعة الاتصال به عند الضرورة مع بيان رقم الهاتف الجوال والفاكس والبريد الإلكتروني أو وسيلة اتصال أخرى وذلك للقيام بالعمليات الدعم والصيانة بالسرعة والدقة المطلوبة.



الشروط الفنية الخاصة

- أ- أن يكون المتعهد له خبرة في المجال كما لا بد أن يرفق أعمال مماثلة سابقة.
- ب- يتعين على المتعهد بتحديد مدير للمشروع يتم من خلاله متابعة سير العمل مع جهة الاشراف.
- ت- فيما يلي معايير تقييم العروض:

م	المتطلبات	القياس	الوزن	الدرجة
١	زيارة الموقع ومعرفة التفاصيل.	تم زيارة الموقع واعتماد نموذج الزيارة؟ <input type="checkbox"/> نعم <input type="checkbox"/> لا	١٠%	١٠
٢	ذكر ما لا يقل عن (٣) مشاريع من نفس نوعية مشروع الوزارة تم تنفيذها خلال الخمس السنوات الماضية (حسب النموذج المرفق)	تم تسليم العدد المطلوب من المشاريع السابقة المنفذة خلال الخمس سنوات الماضية، وجميعها تدعم إمكانية الشركة في تنفيذ المشروع، والدرجة مقسمة بالتساوي على المشاريع؟ <input type="checkbox"/> نعم <input type="checkbox"/> لا	٢١%	٢١
٣	تقديم شهادات انجاز أو إتمام المشاريع التي تم ذكرها أعلاه من المستفيدين منها (ارفاق الوثائق الداعمة)	تم تقديم شهادات الانجاز أو الاتمام، والدرجة مقسمة بالتساوي على المشاريع؟ <input type="checkbox"/> نعم <input type="checkbox"/> لا	٢١%	٢١
٤	تقديم قائمة ل (المشروبات والأطعمة) بجميع الاصناف مع الاسعار على أن تكون شاملة ضريبة القيمة المضافة مع العرض الفني	تم ارفاق قائمة المشروبات والأطعمة بجميع الاصناف شاملة الاسعار؟ <input type="checkbox"/> نعم <input type="checkbox"/> لا	١٣%	١٣
٥	تقديم أسعار الأصناف الرئيسية حسب النموذج في جدول الكميات، بحيث يكون المتنافس الأقل سعراً حقق أعلى درجة في المعيار	تم كتابة أسعار الاصناف الرئيسية؟ <input type="checkbox"/> نعم <input type="checkbox"/> لا سيتم تقسيم الدرجات المعيار حسب عدد المتقدمين من الأعلى حتى الأقل، بحيث سيكون الأعلى درجة لمن حصل على متوسط أسعار أقل من البقية. مثال: عدد المتقدمين ٥ شركات، سيكون نصيب الشركة ذات متوسط أسعار أقل ٣٥ درجة، ثم الشركة التالية ٢٨ درجة، وهكذا حتى الشركة الأعلى متوسط ٧ درجات.	٣٥%	٣٥
				الدرجة
				١٠٠%
يعتبر العرض مجتازاً فنياً إذا حقق درجة ٧٠% فأعلى.				

- ث- يتعين على المتعهد تقديم قائمة الطعام متنوعة (المشروبات الساخنة والمشروبات الباردة والوجبات المتنوعة) بأسعار وخصومات خاصة للوزارة ولا يحق له تغييرها إلا بعد الحصول على موافقة خطية من الوزارة.
- ج- يلتزم المتعهد بأن تكون منتجاته من شركات مضمونة وخاضعة للرقابة ومدون عليها كافة البيانات المعتمدة من هيئة الغذاء والدواء وإصدار الفواتير باللغة العربية حسب توجيهات وزارة التجارة.
- ح- التعامل مع الأغذية بطريقة صحيحة وسليمة أثناء التجهيز والتقديم والتخزين ويتحمل المتعهد المسألة القانونية في حال حوادث مرضية (التسمم الغذائي) ناتجة من المأكولات والمشروبات.

عام - Public

تذكر أحي المتعهد أن عدم تفيدك بجميع الفقرات في الكراسة قد يحرمك حقل بالمزايدة



- خ- يجب على المتعهد الالتزام بتقديم الأصناف الموجودة في قائمة الطعام والمشروبات وتقديمها طازجة للموظفين (حال تصنيف الطعام من الأطعمة الطازجة).
- د- يجب أن يكون التسخين للأطعمة بجهاز تسخين كهربائي مخصص لذلك ومعتمد من قبل الوزارة ومطابق للمواصفات والمقاييس السعودية.
- ذ- يجب على المتعاقد الاحتفاظ بسجلات تفصيلية يبين فيها أسماء جميع موظفيه وعماله وأعمارهم وجنسهم وجنسياتهم وعدد ساعات العمل، وغير ذلك من المعلومات التي قد يطلبها منه ممثل الوزارة.
- ر- يجب على المتعاقد أن يقوم بتأمين زي موحد للعمال الموجودين في مواقع العمل أثناء تعبئة المكائن.
- ز- التزام العاملين بالاشتراطات الصحية ولبس قبعة الطهي والقفازات أثناء عملية تعبئة الأجهزة الذاتية.
- س- يجب أن يكون العاملين على كفالة المنشأة، ويحق للوزارة طلب استبعاد أي منهم في أي وقت أثناء سريان عقد التأجير إذا تبين مخالفته لأحد الشروط المتفق عليها.
- ش- لا يحق للمتعهد أن يتعاقد من الباطن لتنفيذ جميع الأعمال والخدمات أو جزءاً منها بدون الحصول على موافقة خطية من الجهة المعنية بالوزارة، على أن يكون مختصاً ومصنفاً في نفس المجال والدرجة على أن هذه الموافقة لا تعفي المتعهد من المسؤولية والالتزامات المترتبة عليه، بل يظل مسؤولاً عن كل تصرف أو خطأ أو إهمال يصدر من جانب أي متعاقد من الباطن أو من وكلائه أو موظفيه أو عماله كما لو كان هذا التصرف أو الخطأ أو الإهمال صادراً من المتعهد نفسه أو من وكلائه أو موظفيه أو عماله.
- ص- يلتزم المتعهد بتعبئة الأجهزة الذاتية خلال ٢٤ ساعة ومتى ما دعت الحاجة.
- ض- يلتزم المتعهد بالحفاظ على ممتلكات الوزارة التي تكون في نطاق عمله مع تقديم تأمين طرف ثالث.
- ط- يتعهد المتعهد عند نهاية عقده بتسليم الموقع بكافة محتوياته كما تم استلامه عند مباشرة العمل.
- ظ- يلتزم المتعاقد بتأمين أجهزة ذاتية بالجدول التالي:

م	نوع الجهاز	العدد	يحتوي	ملاحظات
١	ميني ماركت	١	حلويات (شكولاته، كيك ، حلوى...إلخ) المسليات (بطاطس، فشار ، مكسرات...إلخ) مشروبات (مشروبات غازية، عصائر نكتار ، مياه...إلخ)	-
٢	مأكولات ساخنة	١	بيتزا، وجبات رز والدجاج واللحم...إلخ	التسخين داخل الجهاز
٣	مأكولات ومشروبات صحية	١	السلطات المختلفة (سلطة خضراء، سلطات بالمكسرات...إلخ) الفواكه الخضروات المخصصة (قطه فواكه طازجة، البدائل الصحية للرقائق والمخبوزات...إلخ) المشروبات الصحية (عصائر طازجة، ألبيات البروتين...إلخ)	-

- ع- يلتزم المتعهد بإصلاح الأجهزة الذاتية عند وجود أي خلل يحصل خلال فترة التعاقد بالموقع خلال ٢٤ ساعة.
- غ- مساحة المكان المخصص للعمل للأجهزة الثلاثة هي: ١ م X ١,٥ م = ١,٥ م^٢ ، وبمجموع ٤,٥ م^٢.

عام - Public

تذكر أحي المتعهد أن عدم تفيدك بجميع الفقرات في الكراسة قد يحرمك حقل بالمزايدة



- ف- يلتزم المتعهد بتقديم الأجهزة ومواصفات، وما يترتب على ذلك من أعمال فنية حتى يستطيع تقديم الخدمة المطلوبة بكفاءة، وتقديم صورة تصميم لذلك ثلاثي الأبعاد للجهاز بعد الترسية لأخذ الموافقات من الجهة المشرفة.
- ق- يلتزم المتعهد بتشغيل الأجهزة الذاتية على مدار اليوم.
- ك- يلتزم المتعهد بأن تكون جميع الأجهزة والمعدات المستخدمة من قبله في الموقع مطابقة للشروط والمواصفات القياسية المعتمدة بالمملكة العربية السعودية. ويجب على المتعهد الالتزام بتوفير خدمات النظافة والتعقيم ومكافحة الحشرات بالموقع المستأجر، كما يلتزم بتوفير خدمات التشغيل والصيانة للموقع المستأجر وكافة المعدات والأجهزة التي يقوم بتأمينها، وذلك وفقاً لأدلة الصيانة أو توصيات الشركات الصانعة.
- ل- يجب على المتعهد وجميع العاملين لديه بالموقع داخل مقر المشروع مراعاة الالتزام بجميع الضوابط والإجراءات المتبعة لدى الوزارة فيما يتعلق بالخدمات المقدمة من قبل المتعهد.
- م- يسمح فقط للعاملين من منسوبي المتعهد بالوصول إلى مناطق الأجهزة الذاتية ومناطق الاستلام والتسليم والمرافق العامة الأخرى اللازمة لهم للقيام بأداء الخدمة المطلوبة منهم، ولا يسمح لمنسوبي المتعهد الدخول للمكاتب الإدارية ومناطق العمل الخاصة بالوزارة إلا بما يستلزم تأديتهم للخدمات المطلوبة منهم، وبناء على التنسيق المسبق مع المختصين المخولين بالوزارة.
- ن- يلتزم المتعهد بالقيام بشكل دوري باستطلاعات رضا العملاء من منسوبي الوزارة وزوارها، كما يلتزم بوضع استبيانات الكترونية بشأن الخدمات المقدمة من قبله والعاملين لديه، على أن يتم تزويد الجهة المشرفة بنتائج هذه الاستبيانات كل ثلاث أشهر.
- هـ- يلزم المتعهد بأن يكون جميع منسوبيه حاصلين على شهادة صحية من الجهات المختصة قبل مباشرتهم العمل في الوزارة.
- و- يتحمل المستأجر تكاليف الكهرباء، والخدمات التي تقوم بها الوزارة كالنظافة والصيانة والحراسة والتي تقدر سنوياً بـ (٥٠٠) خمسمائة ريال.

اشتراطات السلامة :

١- تزويد المكان بوعاء محكم الغلق للتخلص من النفايات.

٢- مناسبة قطاعات الاسلاك مع الاحمال الكهربائية وتكون مطابقة للمواصفات القياسية المقررة.

٣- وضع الملصقات اللازمة لاتباع تعليمات النظافة.

٤- الصيانة الدورية لجميع التجهيزات.

٥- توفير طفاية حريق في موقع العمل حال الاحتياج.

عام - Public



تقديم العروض

يجب تقديم العرض والرد على هذا الطلب بخطاب عرض باللغة العربية يشير إلى فهم الجهة المتقدمة لمتطلبات الوزارة، والالتزام بتنفيذ المشروع، والتكلفة الكلية للمشروع. كما يجب تجزئة العروض إلى مجموعتين كما يلي:

- المجموعة رقم ١ - العرض الفني وبيانات مقدم العرض (يجب تقديم نسخة أصلية واحدة باللغة العربية وثلاث نسخ إضافية مع نسخة إلكترونية).
- المجموعة رقم ٢ - العرض المالي، (يجب تقديم نسخة أصلية واحدة باللغة العربية شاملاً جدول الكميات والأسعار التفصيلية وأربع نسخ إضافية مع نسخة إلكترونية).

ملاحظة: يجب على الجهات المتقدمة قراءة الشروط العامة المرفقة وفهمها جيداً حيث إن المعلومات المطلوبة وجميع الشروط العامة تعتبر جزءاً لا يتجزأ من العقد الذي سيتم إبرامه بعد إتمام الترسية.

شروط وضوابط عامة

الشروط العامة:

- ١- يقدم العرض داخل مظروف مغلق ومكتوب عليه اسم المزايدة ومختومة جميع صفحاته بالختم الرسمي ويقدمها صاحب العرض أو مندوبه في موعد لا يتجاوز التاريخ المحدد وإلى العنوان التالي:
- وزارة الاتصالات وتقنية المعلومات – إدارة المشتريات
- الدور الأول – مبنى الوزارة الواقع بمجمع الاتصالات وتقنية المعلومات – أو بالبريد المسجل على العنوان التالي:
وزارة الاتصالات وتقنية المعلومات، إدارة المشتريات والمناقصات، ٤٣٠٠ طريق الإمام سعود بن عبدالعزيز بن محمد، حي النخيل، الرياض ١٢٣٨٢-٦٤٠٠، المملكة العربية السعودية.
- ٢- يجب تقديم العرض باللغة العربية وتقديم عرض مرادف باللغة الانجليزية إذا دعت الحاجة لذلك.
- ٣- يعتبر العرض لاغياً إذا كانت أي من مستندات العرض غير مختومة من الجهة المقدمة للعرض.
- ٤- يعتبر العرض لاغياً إذا تم تقديمه بعد التاريخ المحدد.
- ٥- تسدد الأجرة السنوية كاملة خلال عشرة أيام من بداية كل سنة تعاقدية ، ويجوز الاتفاق على تسديد أجرة السنوات المحددة في العقد دفعة واحدة .

عام - Public



٦- يجب على صاحب العرض المتقدم لتنفيذ الأعمال أن يتحرى قبل تقديم عرضه، عن طبيعة الأعمال المتقدم لها، والظروف المصاحبة للتنفيذ، ومعرفة كافة بياناتها وتفصيلاتها، وما يمكن أن يؤثر على فئات عرضه ومخاطر التزاماته.

٧- يقدم مع العرض ضمان بنكي نسبته ١٥% من إجمالي الأجرة السنوية ساري حتى انتهاء العقد لا يفرج عن الضمان الذي قدمه المستأجر حتى انتهاء مدة العقد، وتسليم العقار وفقاً لشروط التعاقد.

٨- يجب أن يكون الضمان باسم الشركة المقدمة للعرض.

٩- تكون الأفضلية للمواد المنتجة وطنياً ومحلياً وما يعامل معاملتها من منتجات وخدمات الدول الأخرى في حالة تساوي العروض.

١٠- تقدم أسعار العرض بالريال السعودي.

١١- للوزارة الحق في إلغاء بعض البنود أو تخفيضها إذا دعت الحاجة لذلك.

١٢- في حالة وجود شرط من الشروط الخاصة يتضمن تقديم عينة يعد العرض ناقصاً في حالة عدم تقديمها.

١٣- يجب إرفاق الأوراق الرسمية سارية المفعول وهي:

(أ) صورة من شهادة تسديد الزكاة والدخل.

(ب) صورة من السجل التجاري أو الترخيص.

(ت) صورة من شهادة الانتساب إلى الغرفة التجارية

(ث) صورة من شهادة التأمينات الاجتماعية

(ج) صورة من شهادة مكتب العمل (السعودية).

(ح) رخصة الاستثمار إذا كان المتنافس مرخصاً وفقاً لنظام (الاستثمار الأجنبي).

(خ) شهادة تصنيف في مجال الأعمال المتقدم لها إذا كانت قيمة العرض مما يشترط له التصنيف وفقاً

للأحكام الواردة في نظام (تصنيف المقاولين).

١٤- كل العروض المقدمة تصنف إلى نوعين: العرض الفني (أصل + ثلاث صور)، والعرض المالي (أصل + ثلاث

صور). ويقدمان بشكل منفصل في ملفين أو مظروفين مستقلين موضح عليهما اسم الشركة المقدمة،

واسم المشروع، وتاريخ التقديم.

١٥- يجب أن يحتوي العرض المالي على الآتي:

(أ) خطاب العرض الأصلي يوضح فيه الأجرة السنوية والأجرة الكلية لكامل المدة .

(ب) الضمان البنكي نسبته ١٥% من إجمالي الأجرة السنوية ساري حتى انتهاء العقد.

(ت) الأوراق الرسمية المطلوبة.



ث) أصل كراسة الشروط والمواصفات متضمنة جدول الكميات المسعر، على أن تكون جميع صفحاتها مختومة.

١٦- يجب أن يحتوي العرض الفني على الآتي:

- أ) نسخة من كراسة الشروط والمواصفات على أن تكون جميع صفحاته مختومة بدون ذكر الأسعار.
ب) الكتالوجات (إن وجدت أو طلبت).
ت) صورة من شهادة التصنيف في مجال الأعمال المتقدم لها إذا كانت المزايدة وقيمة العرض مما يشترط له التصنيف وفقاً للأحكام الواردة في نظام (تصنيف المقاولين)
ث) ما هو مطلوب في الشروط الخاصة للمزايدة.

١٧- في المنافسات التي تحتاج لتصنيف يجوز أن يقدم العرض من عدة مقاولين بالتضامن بينهم، وفقاً لشروط تصنيف المقاولين المتضامين، المشار إليها في نظام (تصنيف المقاولين)، ومع مراعاة الضوابط التالية:

- أ- أن يتم التضامن قبل تقديم العرض، وبموجب اتفاقية مبرمة بين الأطراف المتضامنة، ومصدقة من الجهة ذات الاختصاص بالتوثيق والتصديق كالعنفة التجارية الصناعية.
ب- أن تتضمن اتفاقية التضامن التزام المتضامين مجتمعين أو منفردين، بتنفيذ كافة الأعمال والخدمات المطروحة في المزايدة.
ت- أن توضح اتفاقية التضامن الممثل القانوني لطرفي التضامن أمام الجهة الحكومية، لاستكمال إجراءات التعاقد، وتوقيع العقد، والمسئولية عن التوقعات والمخاطبات مع الجهة الحكومية.
ث- تختم وتوقع وثائق العرض ومستنداته، من جميع المتضامين، ويرفق أصل الاتفاقية مع العرض.
ج- لا يجوز لأحد المتضامين التقدم بعرض منفرد، أو التضامن مع منافس آخر للمشروع نفسه.
ح- لا يجوز تعديل اتفاقية التضامن بعد تقديمها دون موافقة الوزارة.

١٨- لا يجوز الكشط أو المحو في قائمة الأسعار كما لا يجوز لمقدم العرض شطب أي بند من البنود أو غيرها أو إجراء أي تعديل فيها مهما كان نوعه، كما أن أي تصحيح يجريه صاحب العرض عليها يجب إعادة كتابته رقماً وكتابة والتوقيع عليه وختمه، وإذا رغب مقدم العرض في وضع اشتراطات إضافية خاصة فعلية أن يبينها في خطاب خاص يرفق مع عطاءه على أن يشير إلى هذا الخطاب في العرض نفسه.

١٩- إذا بلغت فئات الأسعار التي جرى عليها التعديل أو المحو أو الطمس أكثر من ١٠% من قائمة الأسعار جاز استبعاد العرض.

٢٠- لا يجوز لمقدم العرض أن يغفل أو يترك أي بند من بنود المزايدة، دون تسعير إلا إذا أجازت شروط المزايدة التجزئة.

٢١- في حالة عدم تعبئة أي حقل من حقول جداول الكميات سوف يتم تحميله على القيمة الإجمالية للعرض ويعتبر هذا موافقة من المقاول بذلك.



٢٢- يجوز (لجنة فحص عروض المزايدات العامة في التأجير والاستثمار) التوصية باستبعاد العرض إذا تجاوزت الأخطاء الحسابية في الأسعار بعد تصحيحها وفقاً لأحكام المادة الثانية والثلاثين الفقرة (د) من اللائحة التنفيذية لنظام المنافسات والمشتريات الحكومية، أكثر من ١٠ % من إجمالي قيمة العرض زيادةً أو نقصاً.

٢٣- يجوز للوزارة تجزئة هذه المزايدة متى كانت التجزئة في مصلحتها.

٢٤- للوزارة الحق في مراجعة الأسعار المقدمة إليها سواء من حيث مفرداتها أو مجموعها وإجراء التصحيحات المادية اللازمة وإذا وجد اختلاف بين السعر المبين بالأرقام والسعر المبين بالكتابة فتكون العبرة بالسعر المبين بالكتابة وإذا وجد اختلاف بين سعر الوحدة وسعر مجموعها كانت العبرة بسعر الوحدة.

٢٥- تعبئة جدول الكميات الخاص بالوزارة (المرفق بالكراسة) بالقلم الحبر والختم على كل صفحة من صفحاته.

٢٦- تقدم الأسعار شاملة لجميع المصاريف.

٢٧- لا يجوز تقديم عرض بديل أو مرادف إلا إذا تضمنت الشروط الخاصة للمزايدة ذلك.

٢٨- يجوز للوزارة أثناء مدة العقد زيادة كمية البنود أو إنقاصها حسب النسبة التي يقررها نظام المنافسات والمشتريات الحكومية.

٢٩- مدة سريان العرض هي ثلاثة أشهر من تاريخ فتح المظاريف.

٣٠- للوزارة الحق في رفض أي بند من البنود الموردة إذا اتضح عدم مطابقتها لشروط ومواصفات الوزارة التي ارتبط بها المتعهد في عطاءه.

٣١- عند إخلال المتعهد بالتعاقد سوف تكون الغرامات والجزاءات حسب ما يقتضيه النظام واللائحة التنفيذية للمشتريات الحكومية.

٣٢- كل ما لم يرد به نص في هذه الشروط يطبق بشأنه ما حدد في نظام المنافسات والمشتريات الحكومية الصادر بالمرسوم الملكي رقم م/٥٨ وتاريخ ١٤٢٧/٩/٤ هـ ولانحته التنفيذية الصادرة بقرار معالي وزير المالية رقم ٣٦٢ بتاريخ ١٤٢٨/٢/٢٠ هـ.

القسم الخامس: الأسعار والكميات

عام - Public

تذكر أحي المتعهد أن عدم تفيدك بجميع الفقرات في الكراسة قد يحرمك حقلك بالمزايدة



جدول (١) : قائمة الأصناف الأساسية التي يتم تسعيرها

م	الأصناف للجهاز الذاتي ١ (مبني ماركت)	الشركة / التفصيل	تكلفتها شاملة ضريبة القيمة المضافة
١	شكولاتة (٥٠ جم)		
٢	كروسان الشوكولاته (٥٥ جم)		
٣	بطاطس فورنو بالفلفل الاسود (٤٣ جم)		
٤	فشار بالزبدة (٢٣ جم)		
٥	مشكل ديلوكس مملح (١٥ جم)		
٦	مياه (٣٣٠ مل)		
٧	مشروب غازي (٣٣٠ مل)		
م	الأصناف للجهاز الذاتي ٢ (مأكولات ساخنة)	الشركة / التفصيل	تكلفتها شاملة ضريبة القيمة المضافة
١	بيتزا خضار		
٢	بيتزا بيروني		
٣	فطيرة زعتر		
٤	فطيرة جبن		
٥	وجبة رز بالدجاج		
٦	وجبة رز باللحم		
٧	وجبة رز بالسّمك		
م	الأصناف للجهاز الذاتي ٣ (مأكولات ومشروبات صحية)	التفصيل	تكلفتها شاملة ضريبة القيمة المضافة
١	سلطة خضراء		
٢	سلطة يوناني		
٣	سلطة سيزر		
٤	سلطة مكسرات		
٥	قطع فواكة طازجة		
٦	عصائر طازجة (برتقال)		
٧	حليب بروتين سادة (٣٢٠ مل)		

عام - Public

تذكر أخي المتعهد أن عدم تفيدك بجميع الفقرات في الكراسة قد يحرمك حقلك بالمزايدة



جدول (٢) :

تكلفة مساحة الاستثمار	رقما	كتابة
مدة الايجار	٣	ثلاث سنوات ميلادية
الايجار السنوي للجهاز الواحد		
الايجار السنوي للأجهزة الثلاثة		
تكلفة الماء والكهرباء والخدمات سنويا	٥٠٠	خمسمائة ريال
إجمالي التكلفة الكلية لسنة واحدة للأجهزة الثلاثة (الايجار + تكلفة الخدمات)		
إجمالي التكلفة الكلية لثلاث سنوات للأجهزة الثلاثة (الايجار + تكلفة الخدمات)		

القسم السادس: الملاحق

عام - Public

تذكر أخي المتعهد أن عدم تنفيذك بجميع الفقرات في الكراسة قد يحرمك حقلك بالمزايدة



١. نموذج زيارة الموقع

نشهد نحن الموقعين أدناه أن:

مندوب شركة/مؤسسة:

السيد:

الختم الرسمي:

قد قام بزيارة ومعاينة مواقع ومباني وزارة الاتصالات وتقنية المعلومات والموضحة في هذه المزايدة والخاصة تأجير موقع (أجهزة بيع ذاتية) وتشغيله بمقر الوزارة في المرسلات بمدينة الرياض وبذلك تنتفي جهالة المتنافس بطبيعة ونوعية الخدمات المطلوبة في إطار العقد وكيفية تأديتها.
والله الموفق،،،،

خاص بوزارة الاتصالات وتقنية المعلومات	
الاسم	الأستاذ ريان الخشيبان
الوظيفة	مدير قسم تشغيل المرافق
التاريخ	
التوقيع	
الختم	

٢. الخبرات السابقة في مجال المزايدة

عام - Public

تذكر أخي المتعهد أن عدم تفيدك بجميع الفقرات في الكراسة قد يحرمك حقلك بالمزايدة



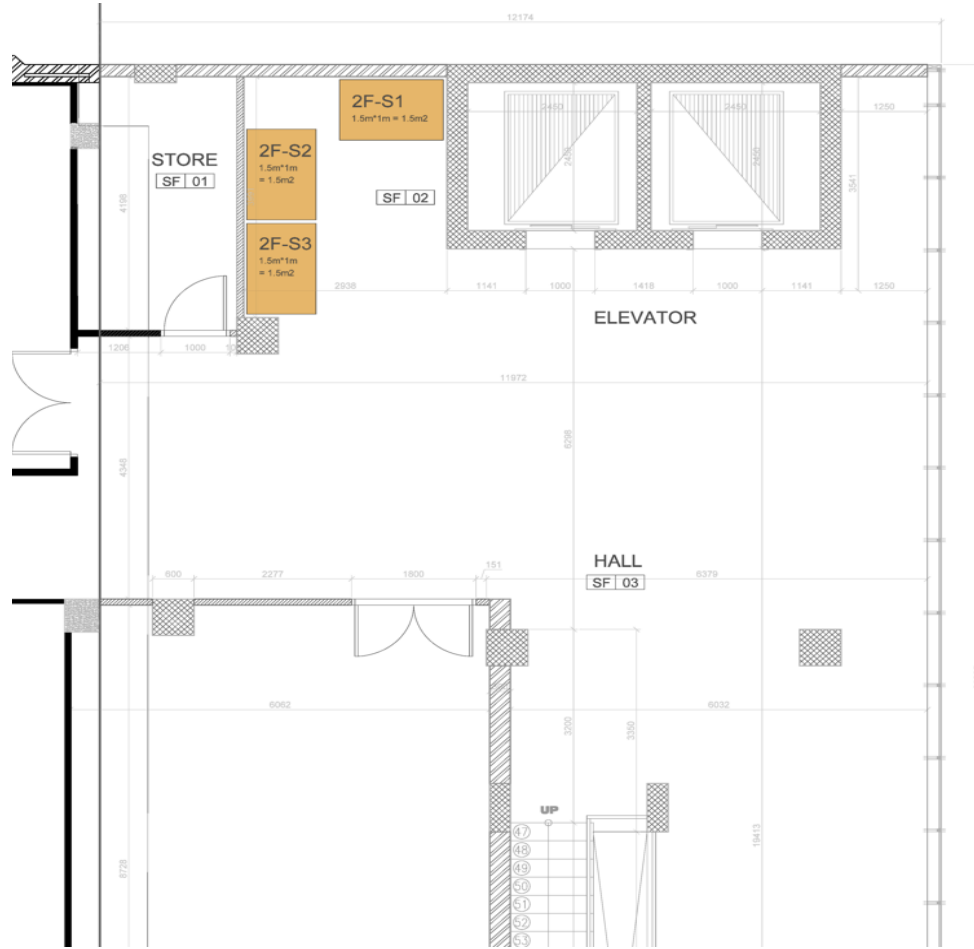
م	اسم المشروع	مجال المشروع	الجهة المالكة للمشروع	وسيلة التواصل مع الجهة المالكة للمشروع	مدة المشروع	شهادات إنجاز المشاريع
١						تقديم شهادة الانجاز <input type="checkbox"/> نعم <input type="checkbox"/> لا
٢						تقديم شهادة الانجاز <input type="checkbox"/> نعم <input type="checkbox"/> لا
٣						تقديم شهادة الانجاز <input type="checkbox"/> نعم <input type="checkbox"/> لا

ملاحظة: المشاريع المذكورة تكون بنفس طبيعة المشروع الحالي في هذه الكراسة.

٣. رسم كروي للموقع المشروع

عام - Public

تذكر أخي المتعهد أن عدم تنفيذك بجميع الفقرات في الكراسة قد يحرمك حقلك بالمزايدة



٤. قائمة التدقيق للمتنافسين للتأكد من اكتمال العرض

عام - Public

تذكر أخي المتعهد أن عدم تدفیکك بجميع الفقرات في الكراسة قد یحرمك حقلک بالمزايدة



• الرجاء وضع علامة (✓) في حالة توفر الوثيقة.

م	البند
()	١. إرفاق أصل خطاب العرض
()	٢. تم تعبئة جدول الأسعار والكميات الموجودة بالوثيقة.
()	٣. إرفاق صورة من شهادة تصنيف في مجال الأعمال المتقدم لها إذا كانت قيمة العرض مما يشترط له التصنيف وفقاً للأحكام الواردة في نظام (تصنيف المقاولين).
()	٤. إرفاق صورة إثبات التسجيل (السجل التجاري) أو التراخيص المعتمدة.
()	٥. إرفاق صورة إثبات الاشتراك في الغرفة التجارية سارية المفعول.
()	٦. إرفاق صورة شهادة تسديد الزكاة أو الضريبة سارية المفعول.
()	٧. إرفاق صورة شهادة تسجيل في ضريبة القيمة المضافة.
()	٨. إرفاق صورة شهادة من المؤسسة العامة للتأمينات الاجتماعية بتسجيل المنشأة في المؤسسة سارية المفعول، وتسديد الحقوق التأمينية.
()	٩. إرفاق صورة رخصة الاستثمار إذا كان المتنافس مرخصاً وفقاً لنظام الاستثمار الأجنبي سارية المفعول.
()	١٠. إرفاق صورة شهادة تحقيق النسبة النظامية لتوطين الوظائف من مكتب العمل (شهادة السعودية) سارية المفعول.
()	١١. هل جميع المستندات تحمل ختم مقدم العرض.
()	١٢. هل تم إرفاق وفصل العرض الفني عن العرض المالي.